



# AU FIL DE LA MAIN

tisserands créateurs

syndicat professionnel  
des tisserands de Bretagne

Jean-Yves ANDRÉ 82

Le dictionnaire se paye de mots. Ce n'est pas une raison pour donner du tisserand une définition banale : «Ouvrier qui procède à la fabrication des tissus».

J'avais du métier, une toute autre image sentant les mers lointaines et les voiles des trois-mâts «ivres d'un rêve héroïque et brutal» sur la route de Cipango...

C'était, je m'en souviens, au moëlleux archipel de l'Océan Imaginaire où poussait le vent chaud de mes premiers désirs ; au merveilleux pays de l'éternel aurore glissant, léger et triomphal, de roses rouges en bouches roses, sur la verte moiteur de l'idéal été. J'étais le capitaine d'un fameux équipage, pirate pourfendeur de vertus asservies que nous allions chasser aux antipodes jaunes, aux îles de corail où les femmes vont nues. Près des blancs promontoires sculptés d'oiseaux marins, j'étais le conquérant guidé par son instinct vers les terres fleuries de vahinés qui de leurs bras lents tressent le collier bleu. O souvenir de mes belles sirènes...

Mais il n'y a plus de grands voiliers, sinon sous tergal et il m'a fallu me rendre à la raison du temps.

J'ai vu bientôt grandir dans les cités de folklore des panneaux de tisserands. Entrez, entrez et vous verrez... Le dictionnaire insidieux me répétait : «... qui procède à la fabrication». Fi donc ! Le vilain mot ! J'avais ainsi mon idée préconçue sur la chose.

Jusqu'au jour où je suis entré. Le hasard. L'envie de folâtrer parmi les touristes. Pas de biniou ni de guide en chapeau-rond-vive-les-Bretons à la porte, mais une bonne odeur de lin et de laine. Et, derrière des fils, comme des cordes d'une harpe, un homme qui sut prendre tout son temps pour m'expliquer sa besogne avec passion. Un tisserand !

Alors, j'ai brûlé mon dictionnaire...

Le tisserand m'a beaucoup dit sur la manière d'ourdir une chaîne, de lancer la navette. Je n'ai rien voulu retenir, préférant conserver la seule résonance des termes car j'aime par-dessus tout les gens qui savent les choses non courantes. Et il y avait du mystère dans son langage, le mystère à l'origine de la vie même ; du sacré ; de la magie.

Du coup mes rêves d'enfant prenaient formes nouvelles. L'ouvrier devenait artisan et l'artisan, artiste au sens plein du terme.

Tant d'oisifs s'en attribuent la gloire sous prétexte qu'ils triturent parfois quelques couleurs dans un godet, qu'ils riment à rien, qu'ils crachent à la ligne, qu'ils déglutissent au micro des salles vides. N'est pas artiste qui le proclame. C'est aux autres de le déterminer.

Et je le dis sans ambage : les tisserands de Bretagne que voici occupent une place à part entière dans la confrérie. Certes, ils «fabriquent» puisque la pièce monte au fur et à mesure à longueur, à longueur de journée. Mais le hasard ne guide pas le dessin, ne dirige pas l'harmonie. C'est, au préalable, dans le travail non apparent de réflexion, de choix, d'imagination, de création surtout que réside le secret ! Il ne reste plus au métier qu'à l'échafauder avec une lente monotonie.

Pour parvenir à ces œuvres élaborées et sensuelles, songez, je vous en prie, à la somme de technique qu'il a fallu mettre au service de la sensibilité. Observez ces tableaux l'un après l'autre et les diagrammes de tissage comme une portée musicale qui les accompagnent et donnent leur code. Touchez. Caressez. Des artistes incontestables qui décident enfin de se montrer à cœur découvert vous les offrent. Connaissez-vous livre pareil ?

L'originalité de la forme ne saurait cependant masquer le fond. Regardez, vous dis-je ! Clignez des yeux comme sur une toile de maître. Palpez ! C'est un plaisir tout neuf. Passez des Variations sur une armure gaufrée à celles en bleu d'or ; des Métamorphoses d'un vide à la Régate ; de Ribambelle à la Fleur de mandarine ; du Temps de saison aux Taches, à la Lumière de l'arc-en-ciel...

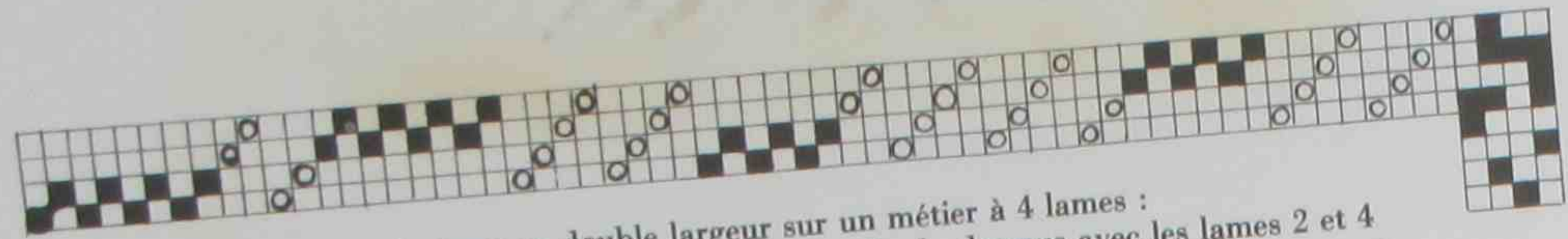
Voilà ce dont est capable le noble artisan lorsqu'il laisse battre son âme.

En souhaitant vous avoir aidé à le mieux connaître,

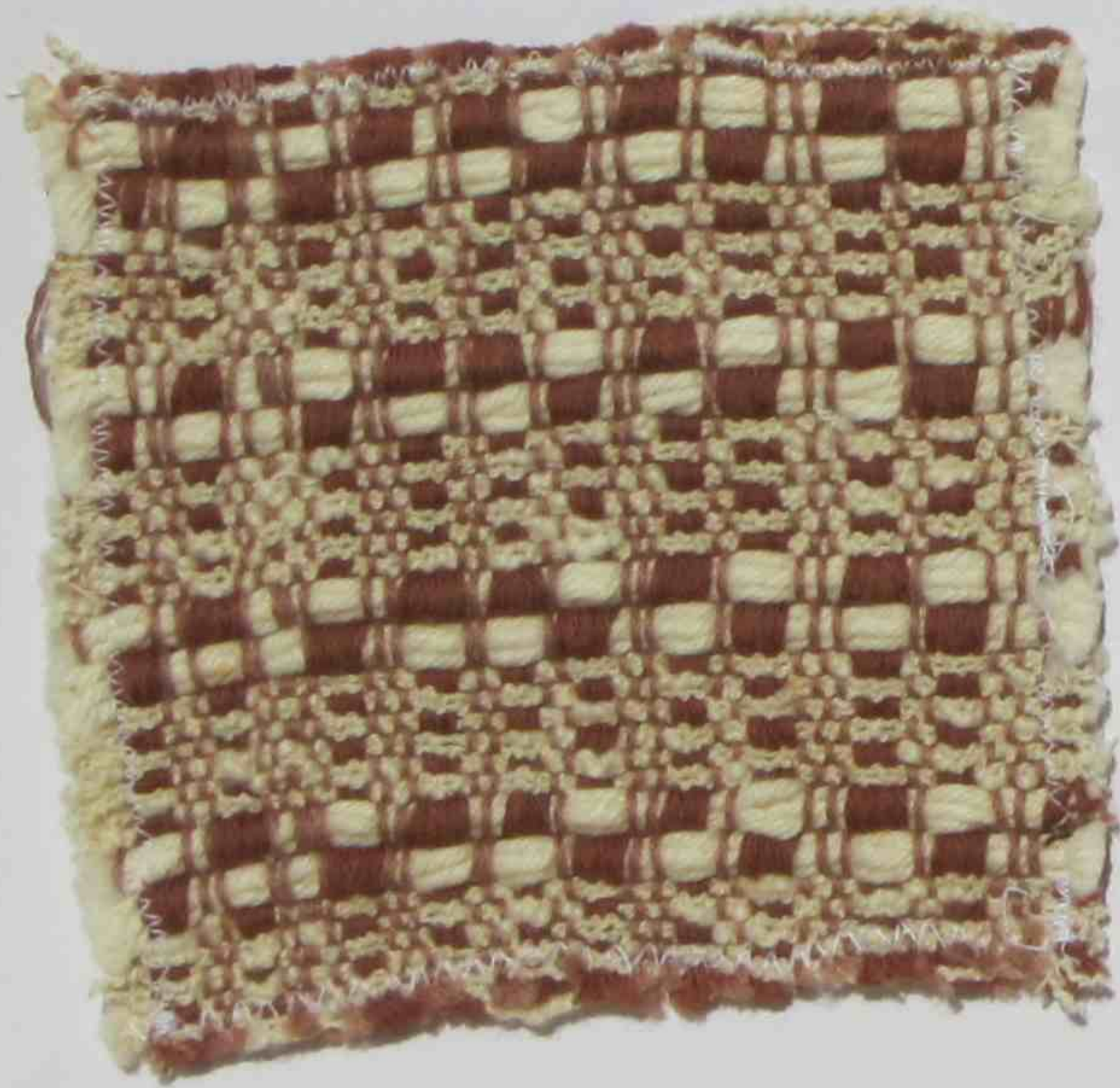
amicalement vôtre.

René PICHAVANT

## Natté bouclé

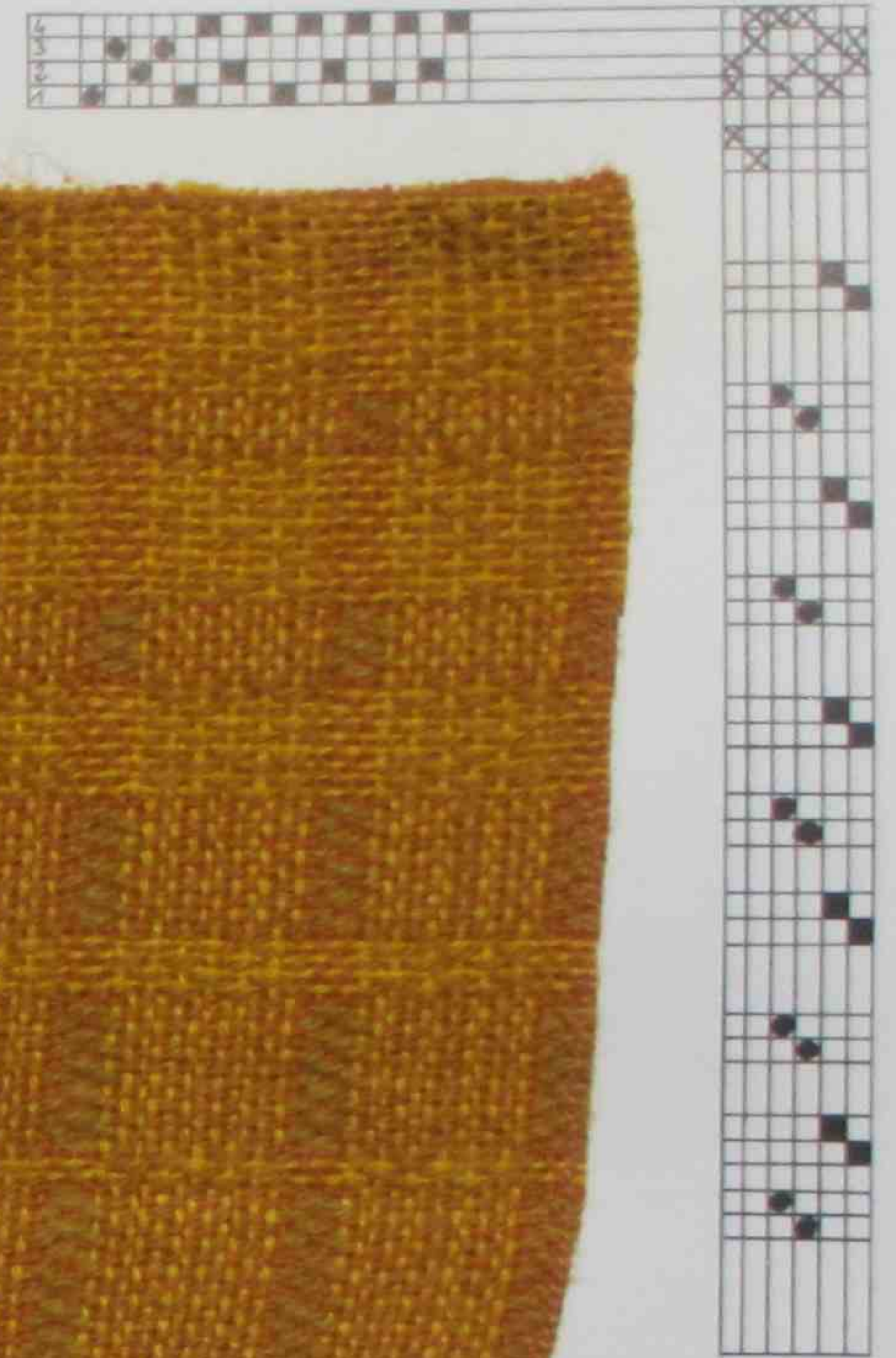


Possibilité de tisser en double largeur sur un métier à 4 lames :  
 la nappe du dessus est tissée avec les lames 1 et 3 et celle du dessous avec les lames 2 et 4  
 Ourdissage : doubler le nombre de fils au cm  
 Peigne : 3 dents/cm - 4 fils/dent  
 Pliure à droite : supprimer le fil • pour que le liage soit correct  
 Lisières : commencer le tissage du côté gauche  
 Tissage : respecter l'ordre de marchage et vérifier que les deux nappes sont bien séparées ;  
 bien prendre soin de la pliure.



Créé et tissé à la main par Nadine Bouchet - Atelier Malpertuis - 53, rue Sadi Carnot - 77810 THOMERY - Tél. 6/070.09.18

- jaune
- orange

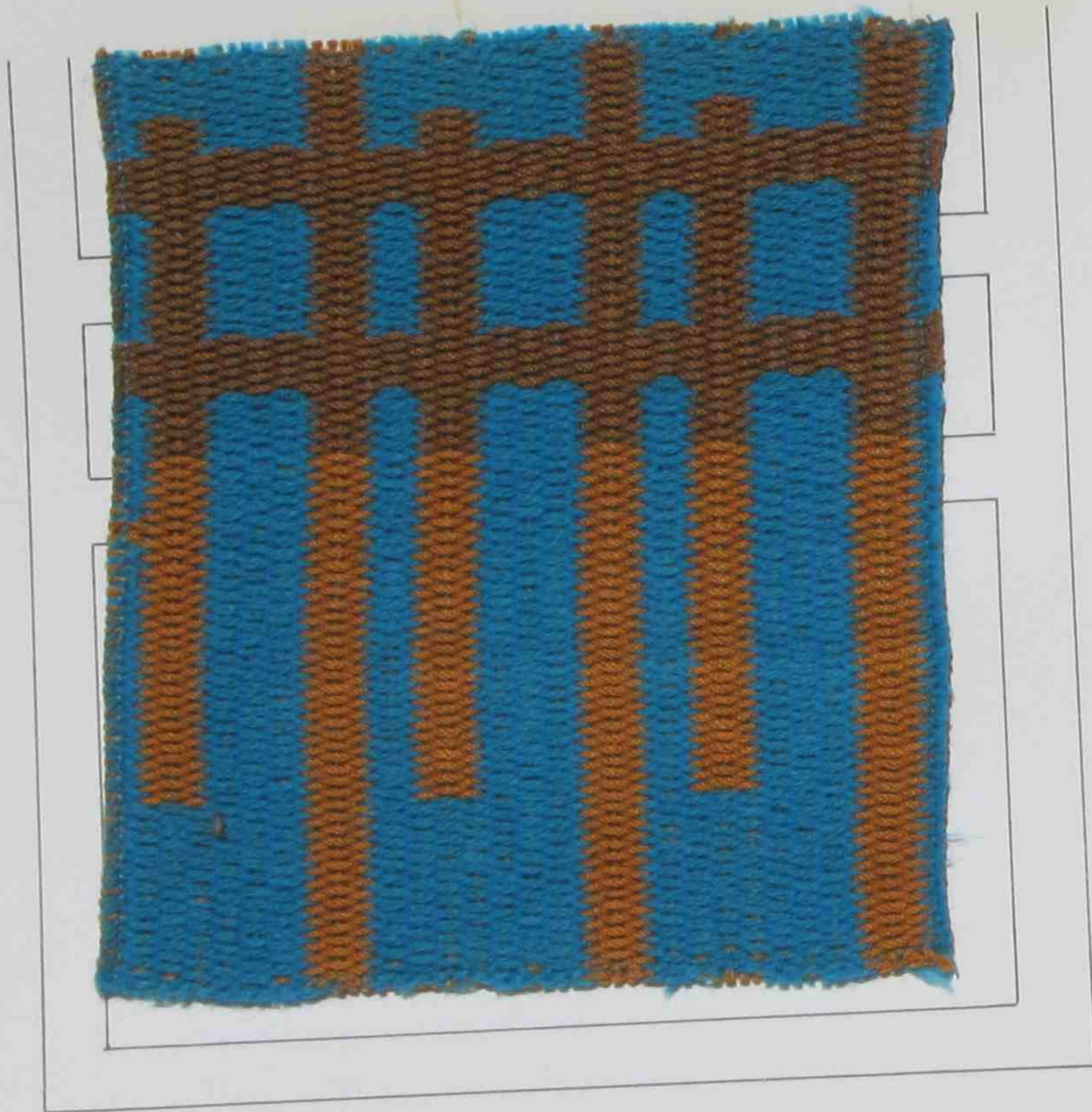


## Ameublement

Chaîne : coton-lin 6 400 m/kg  
 Trame : laine et coton-lin (liure toile)  
 Peigne : 6 dents/cm - 1 fil par dent  
 Été - hiver sur deux blocs  
 Marchure alternée avec liure toile.

Créé et tissé à la main par Françoise Demais - Cangué - Dolo - 22270 JUGON-LES-LACS

## Variations en bleu et or, ou :



Créés et tissés à la main par

## les métamorphoses d'un vide

1, 2, 3, 4, 5, murmure le sergé des blés dorés

1, 4, 2, 5, 3, répond le satin des eaux vives

en un écho déconnecté

123.45, 123.45 la cage éclatée veille encore

garde-à-vous claudiquant

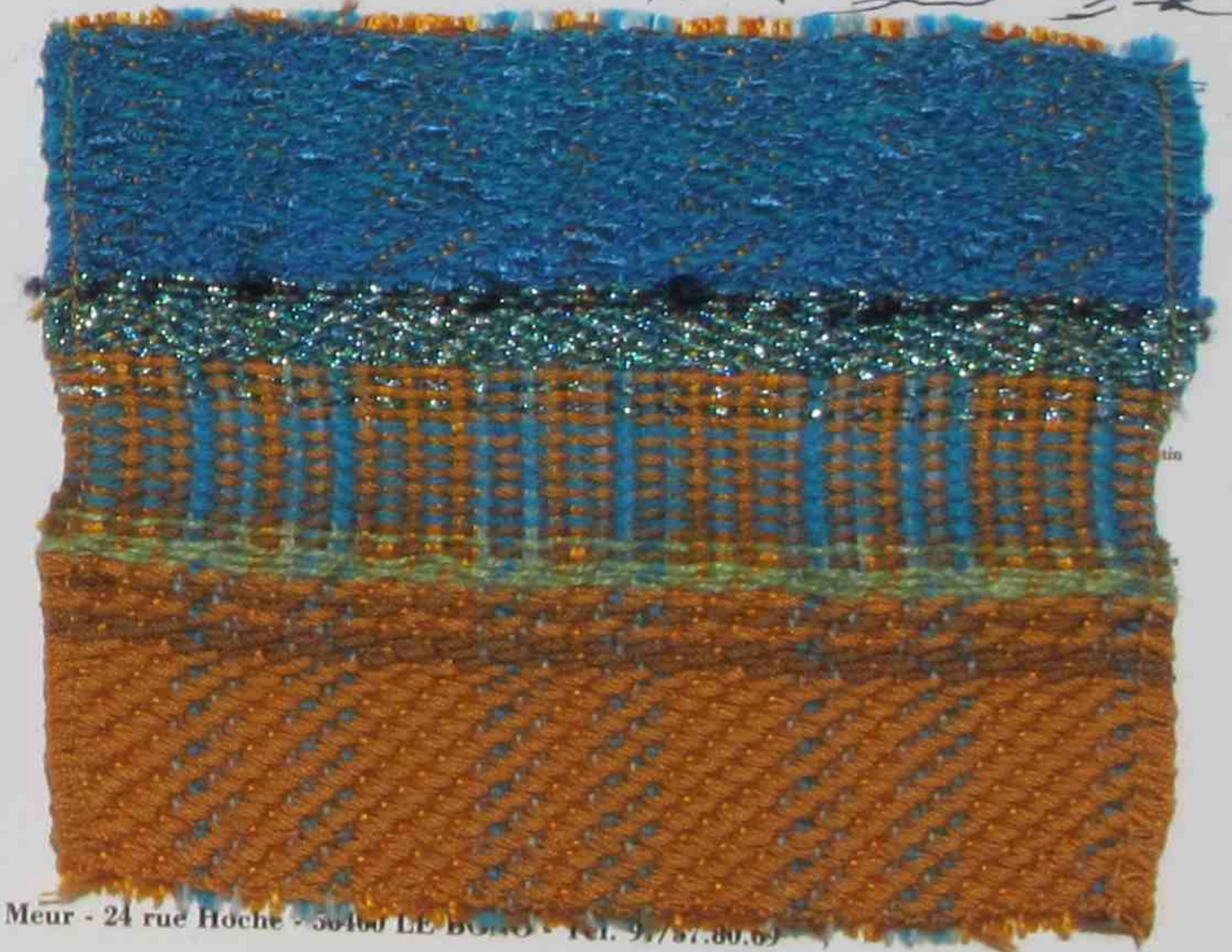
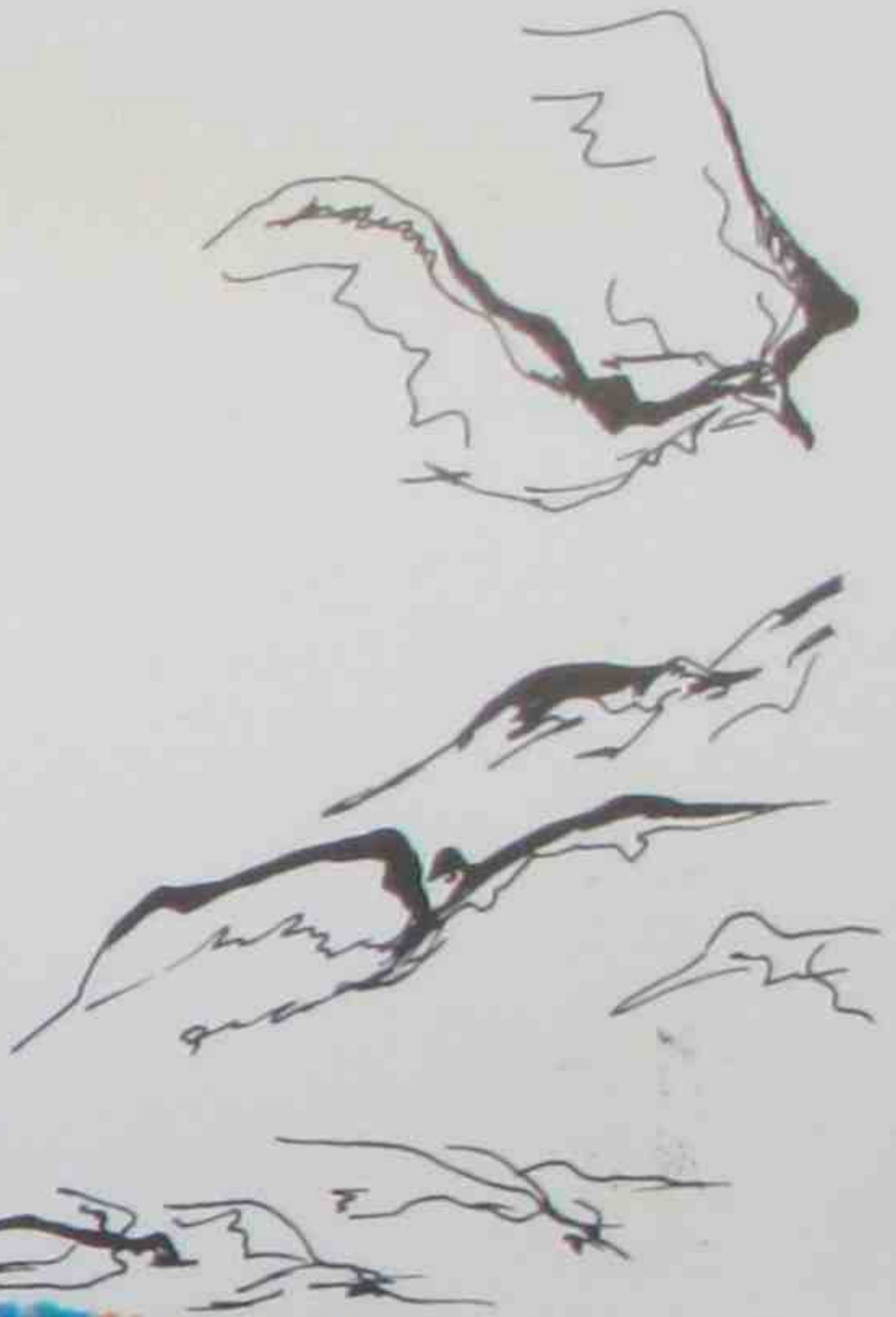
mais la belle recluse

au-delà d'un horizon qui conjugue

le pas de la terre au

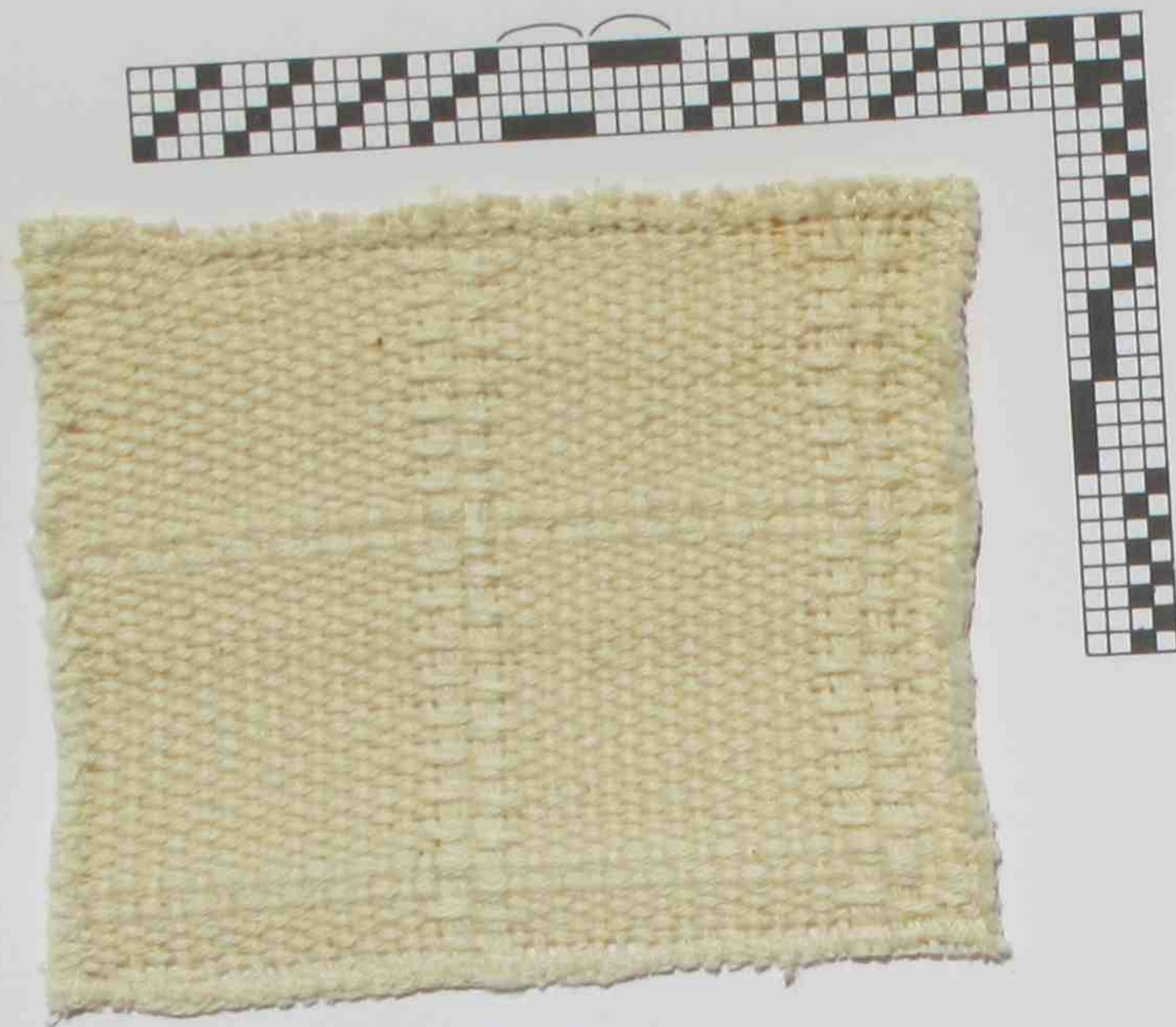
pas de l'eau

s'est évanouie dans l'intemporel



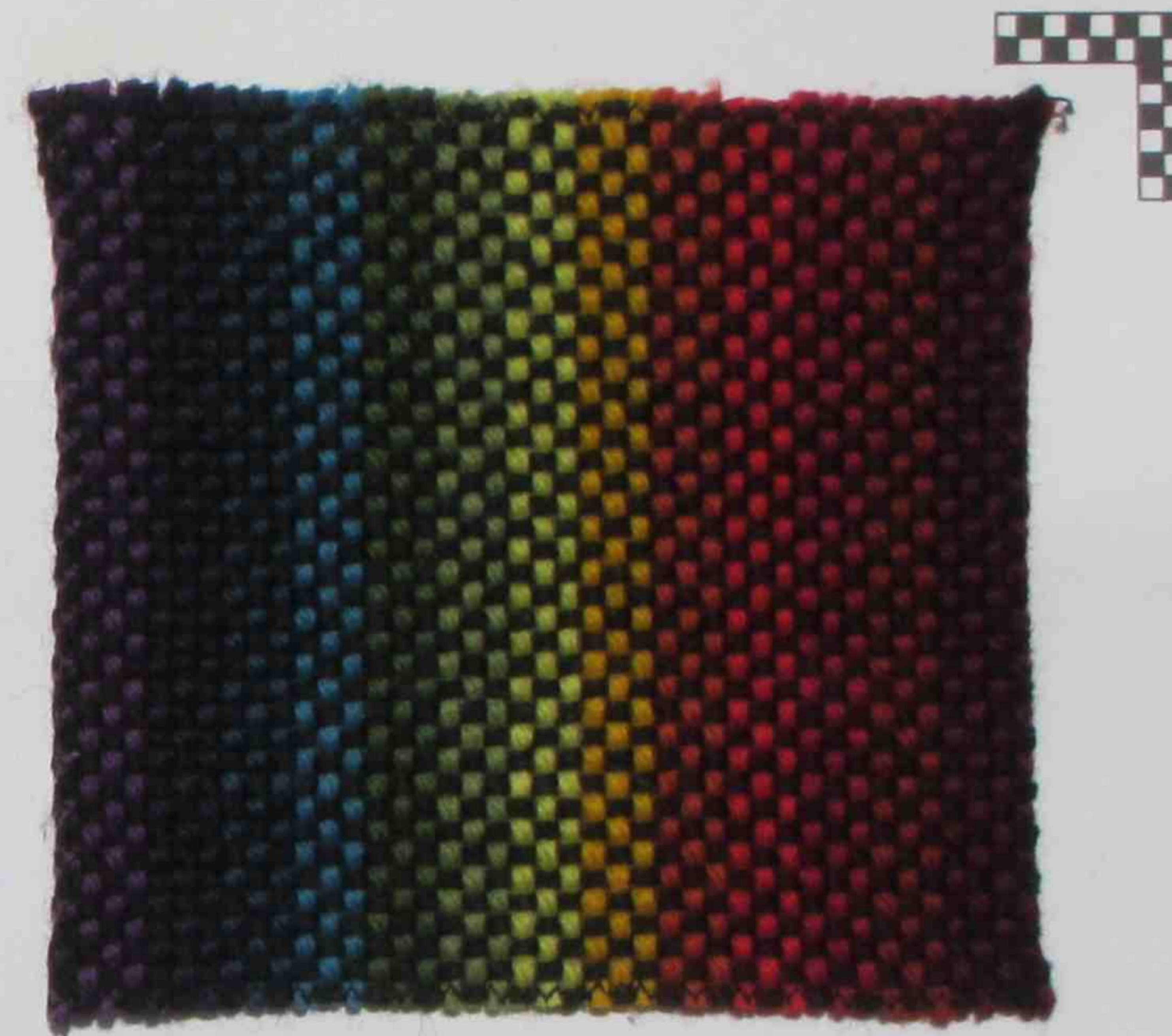
Michelle Le Meur - 24 rue Hoche - 50100 LE BOURG - Tél. 91/57.80.63

## Variations sur une toile



Chaîne et trame : coton écru 3 500 m/kg  
 Peigne : 4 dents/cm - 2 fils en dent ou  
 4 fils en dent (cannelé)

## Lumière



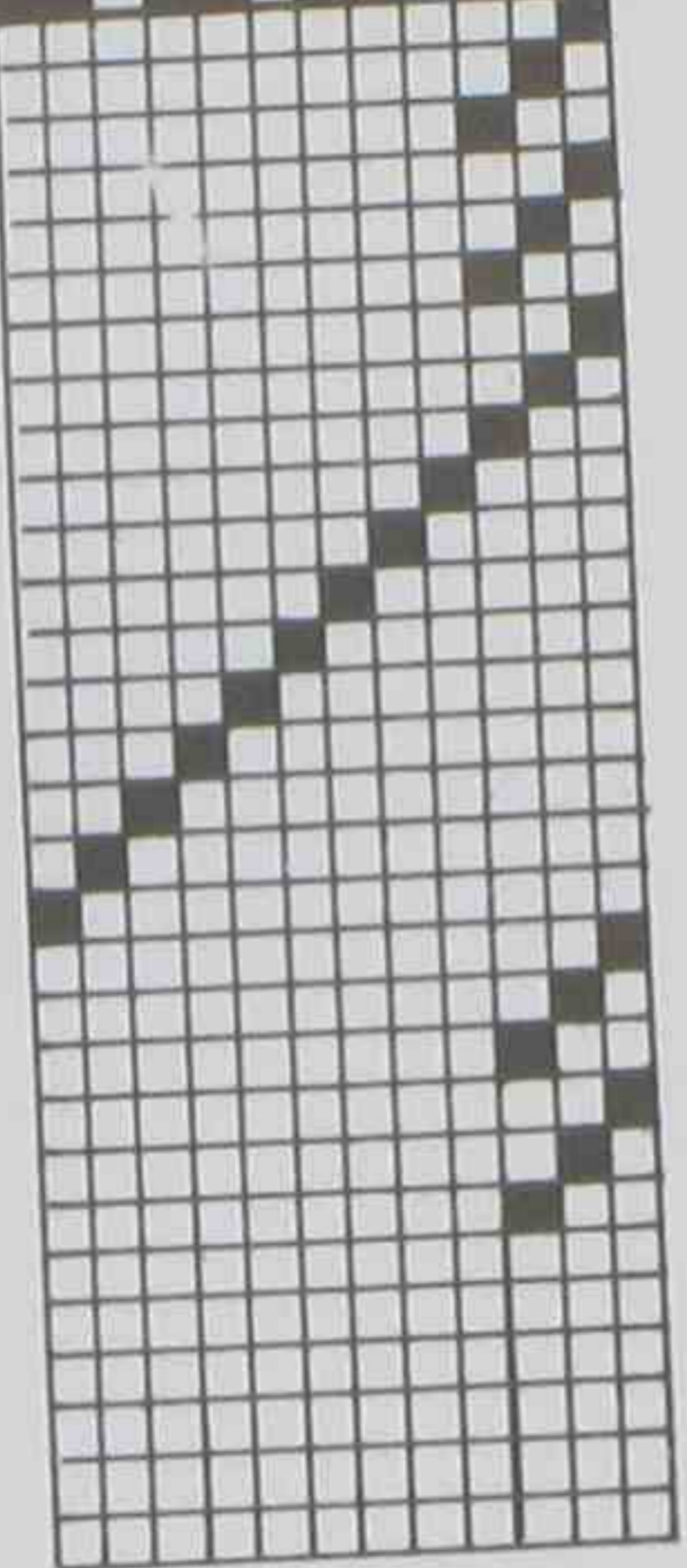
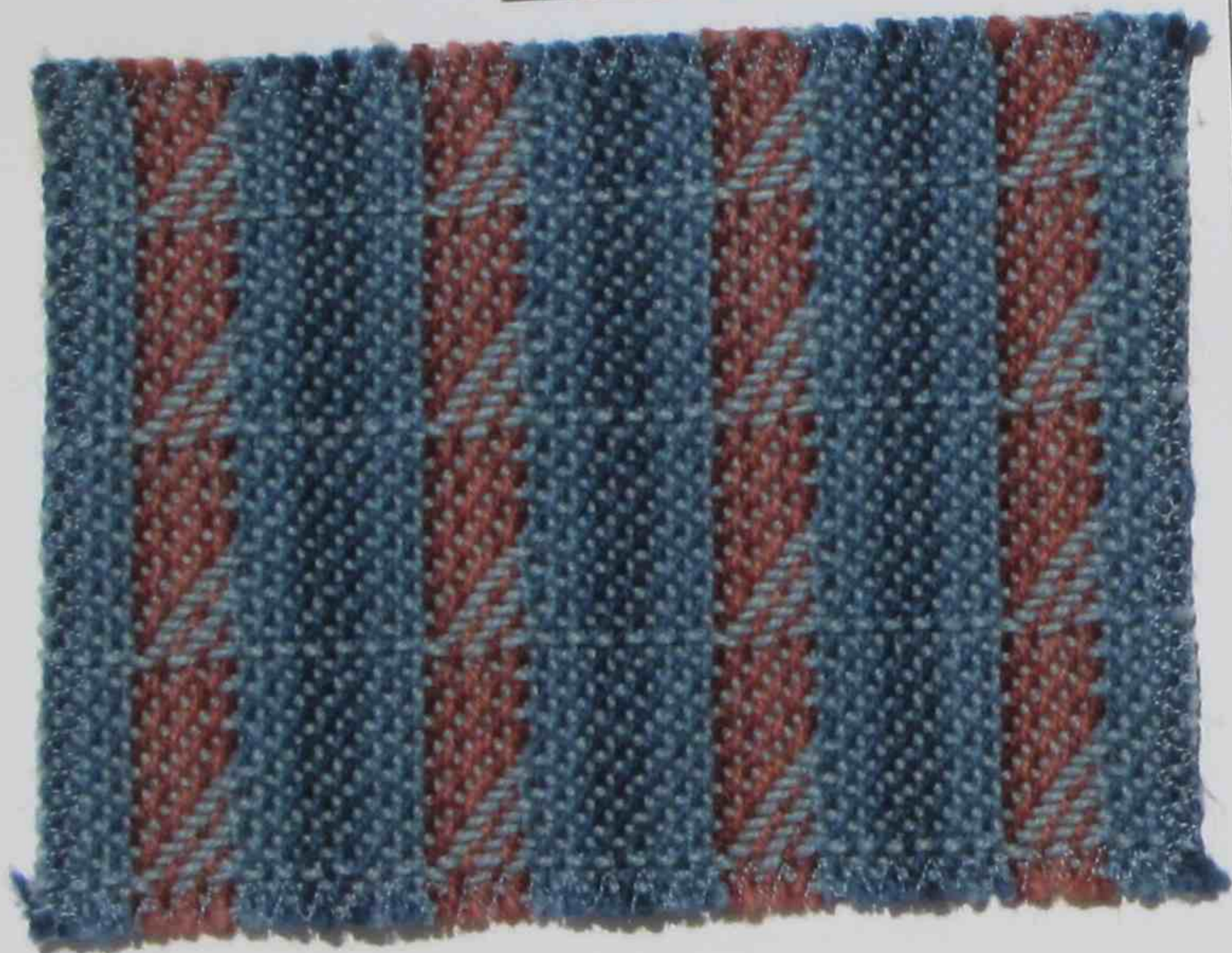
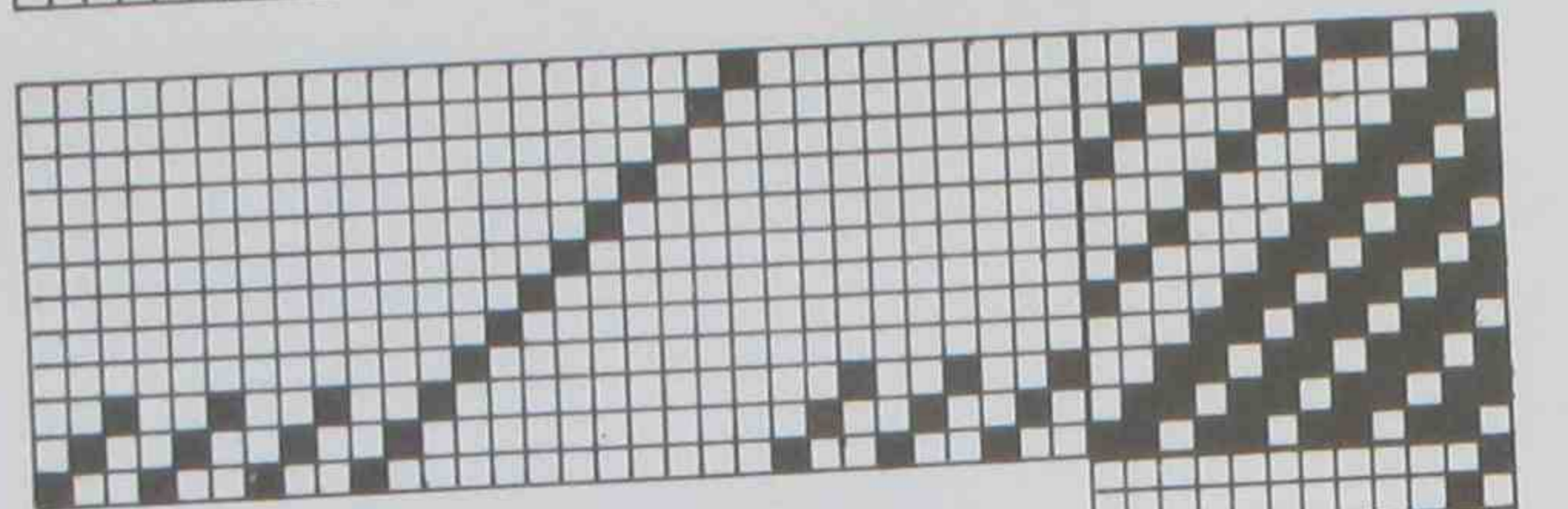
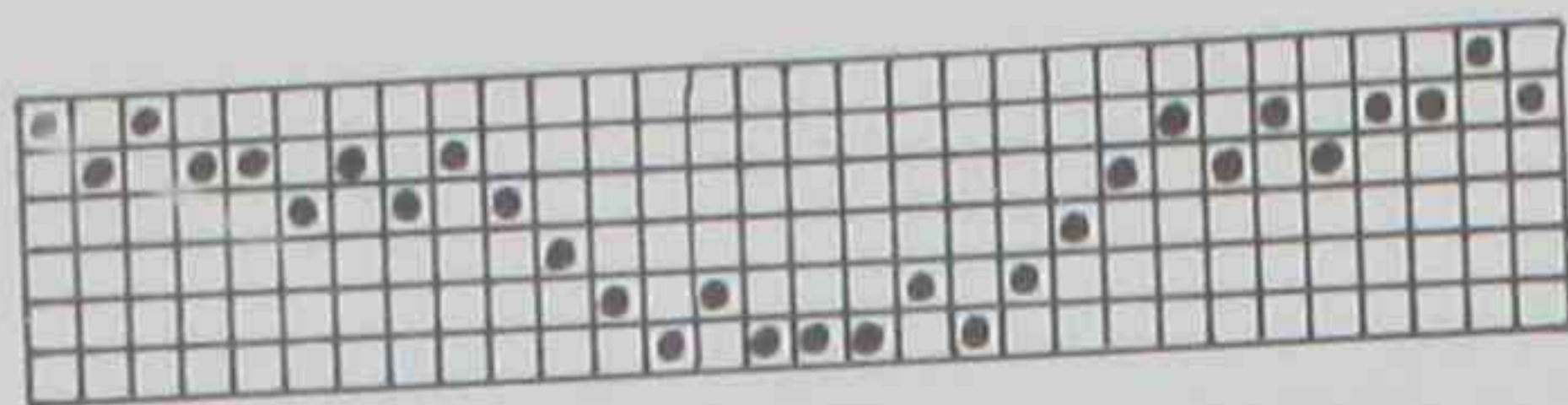
Chaîne : laine 1 500 m/kg - couleurs  
 Trame : laine 1 500 m/kg - noire  
 Peigne : 3 dents/cm - 1 fil par dent

## Régates

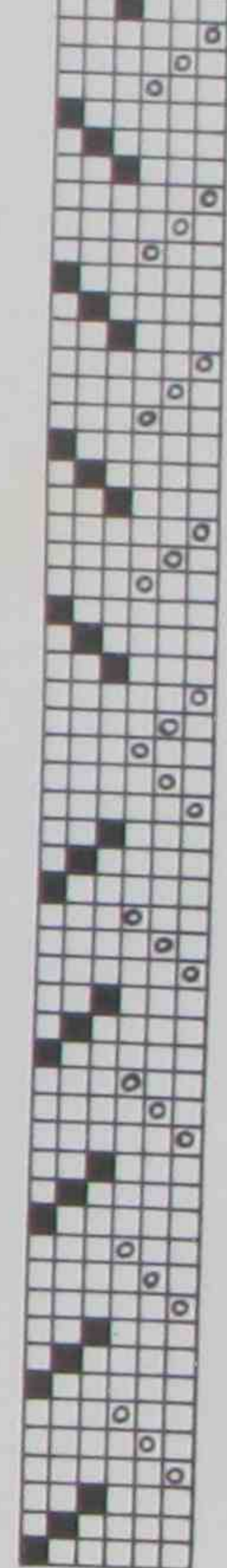
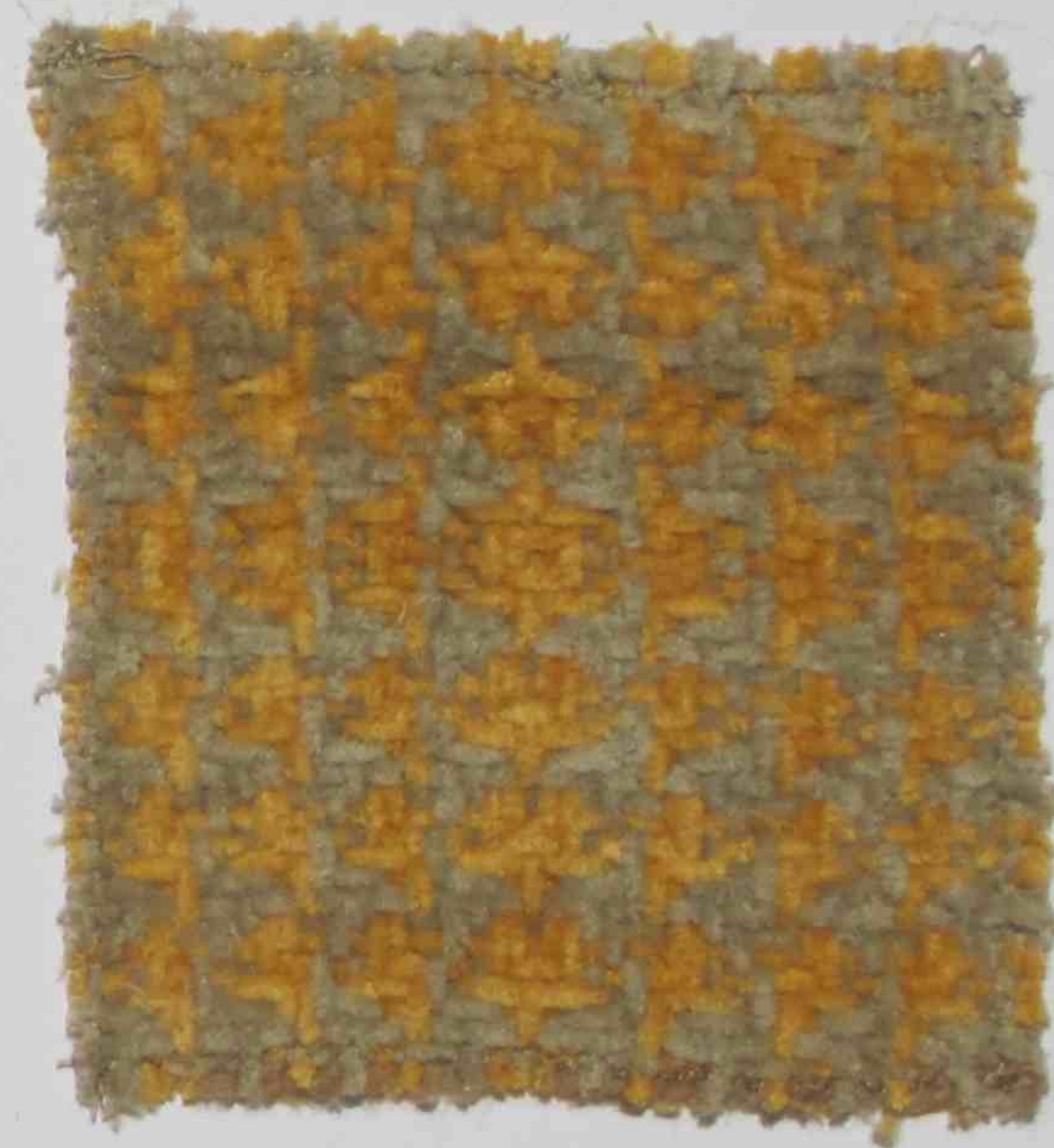
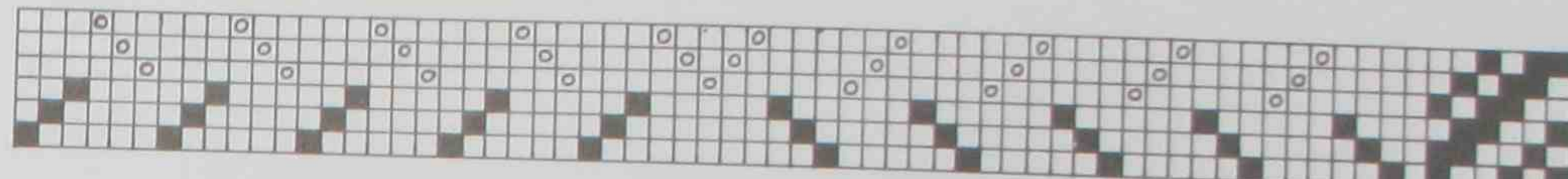
Scintillement des flottés  
sur l'ondulation des couleurs...

Couleurs de chaîne :

bleu foncé :  
bleu moyen :  
bleu clair :  
orange foncé :  
orange moyen :  
orange clair :



## Reflets factices



L'effet factice est obtenu par le jeu des couleurs ; ici, dans l'enfilage comme dans la marchure, il y a alternance de 3 fils ■ et de 3 fils ○ . En modifiant l'ordre des couleurs en chaîne, ou en trame, on obtiendrait un autre effet.

## Variation n° 1 sur une Armure Gauffrée

Chaîne et trame : laine 2 fils,  
8 000 m au kg.

Peigne : 4 dents/cm  
2 fils par dent,  
3 fils par dent lorsque 2 fils  
dans la même lisse.

Ourdissage : couleurs variées,  
2 fils couleur contrastante,  
7 fils, écreu ou couleur,  
2 fils couleur contrastante,  
7 fils, écreu ou couleur, etc...

Tramage : il peut être d'une seule  
couleur, ou de couleurs variées.

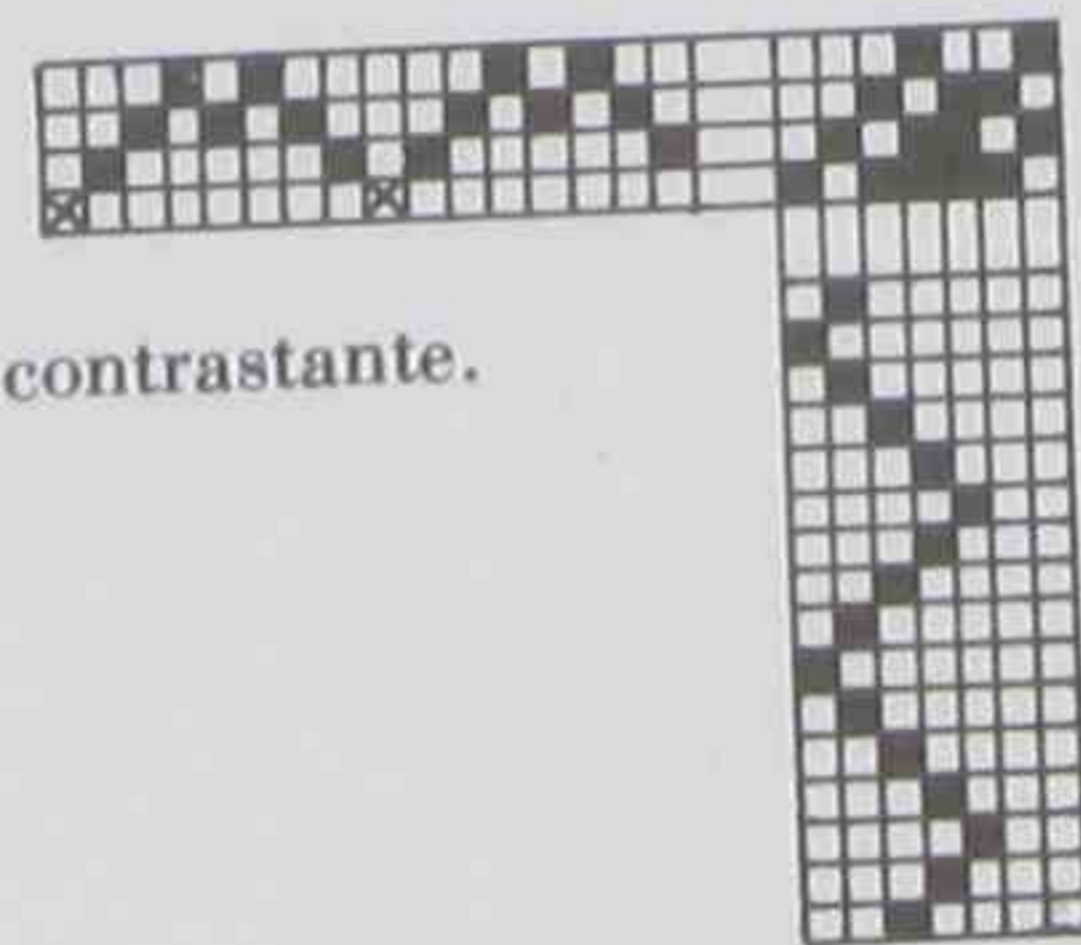
### VARIANTES :

- de couleur : le tissu peut être tissé dans des teintes moins contrastées, allant jusqu'à une seule et même nuance en chaîne et en trame : il offre alors une grande gamme d'utilisations dans le domaine de l'habillement.

- de matière : si l'on utilise des fils plus épais, le tissu peut avoir de nombreux usages dans le domaine de l'ameublement.

- de tissage : au lieu de carreaux réguliers, on peut obtenir des carreaux irréguliers, en marchant 1. 2. 4. et 1. 2. 3. plusieurs fois de rang. La seule limite sera alors les flottés de chaîne (sur la lame n° 1). Mais si l'on destine le tissu par exemple à un panneau décoratif, la longueur des flottés n'a aucune importance.

- 1 fil par lisse.
- ☒ 2 fils par lisse :  
il s'agit des 2  
fils de couleur contrastante.



## Variation n° 2 sur une Armure Gauffrée

Tissu plus spécialement destiné à l'ameublement : fauteuils ou canapés...

Chaîne et trame : laine 2 fils, 4 000 m au kg - 2 couleurs identiques pour la chaîne et pour la trame

Peigne : 6 dents/cm - 1 fil par dent

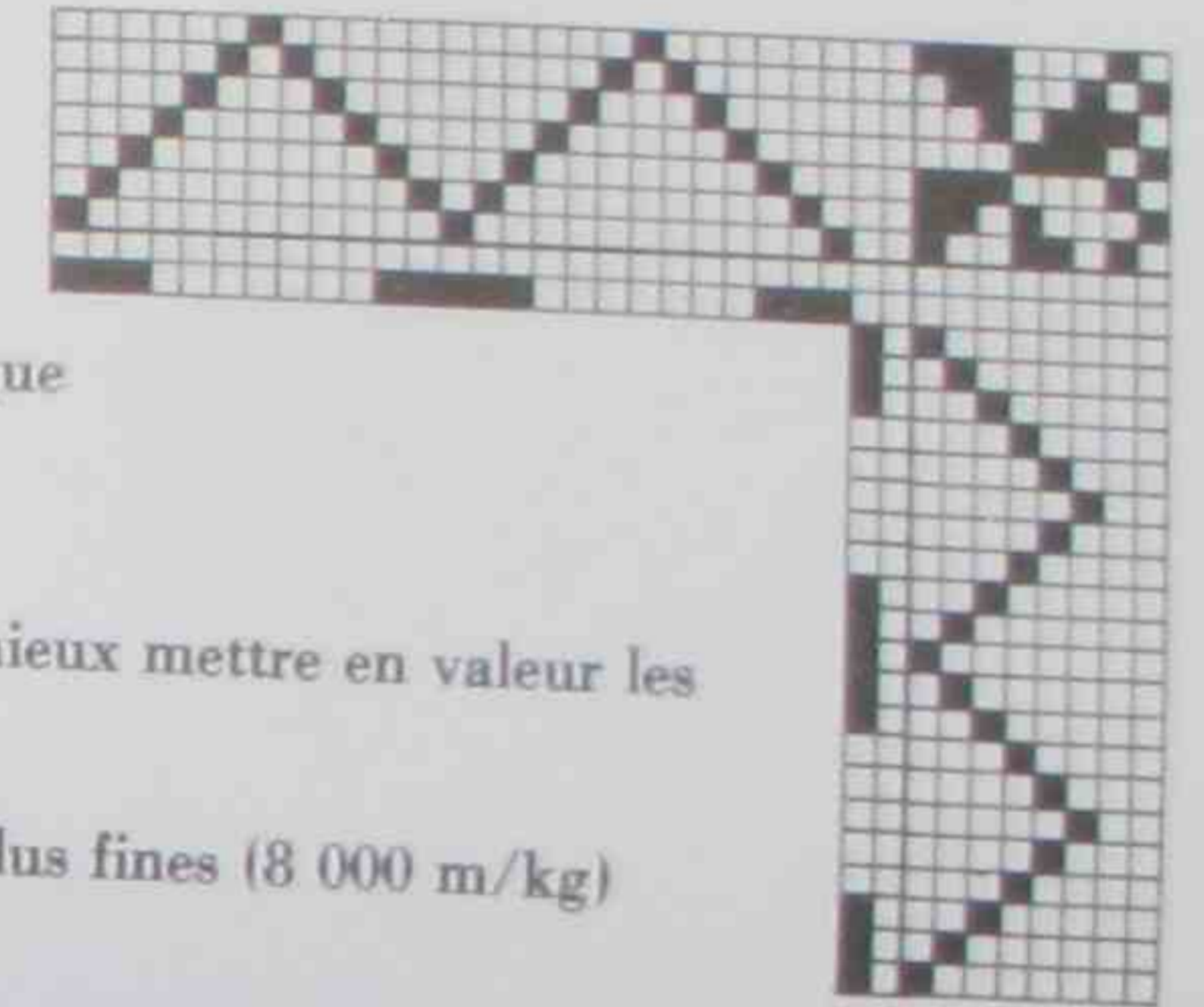
Ourdissage : 5 fils d'une couleur  
7 fils d'une autre couleur.

Impérativement rentrés comme indiqué sur le  
graphique d'armure.

Tramage : 5 fils d'une couleur

5 fils d'une autre couleur.

Impérativement tissé dans l'ordre indiqué sur le graphique  
d'armure.



VARIANTES : le tissage en deux couleurs permet de mieux mettre en valeur les motifs « au carré » des blocs.

- Mais ourdi et tramé en une seule teinte, en matières plus fines (8 000 m/kg) le tissu peut être utilisé pour des vêtements.

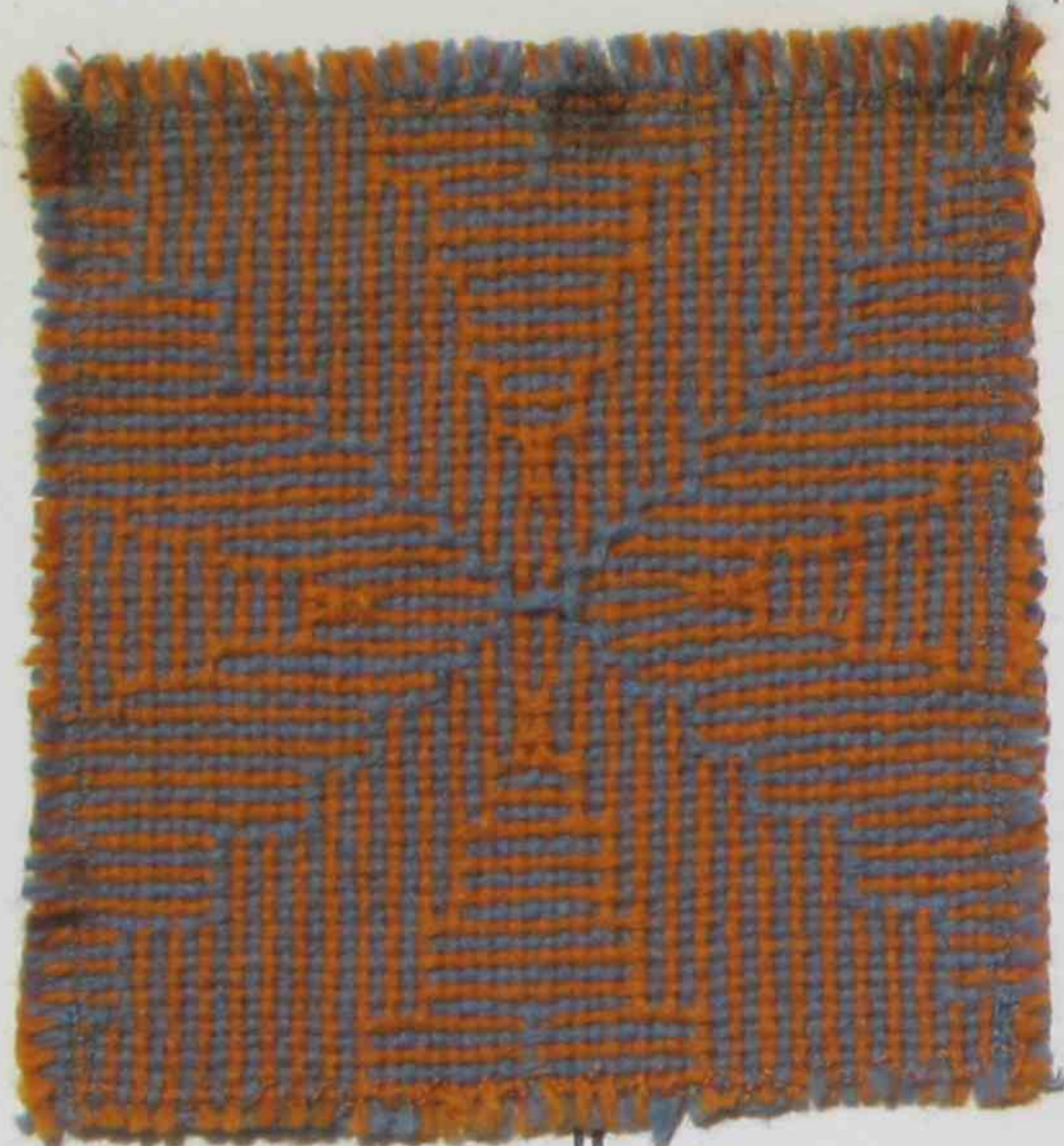
- A noter l'effet intéressant obtenu à l'envers, qui peut être considéré comme une variante du tissu.



Créé et tissé à la main par J.Y. Nicot - Ateliers du Menez - Rue du Four - 29136 LOCRONAN - Tél. 98/91.70.59

# Fleur de Mandarine

De la grande famille des «SHADOW WEAVE», ce tissu est un jeu entre deux couleurs de chaîne et de trame qui dessinent comme des rayures horizontales et verticales. C'est l'intersection entre ces deux directions qui fait apparaître le graphisme de la fleur. Cette technique permet de dessiner tout en gardant la texture de la toile. Ce tissu conviendrait fort bien au recouvrement de siège.



Un rayon de soleil  
Comme un fil à plomb  
Rencontre l'horizon  
Il dessine une fleur  
Et l'ombre de la fleur  
Donne l'explication

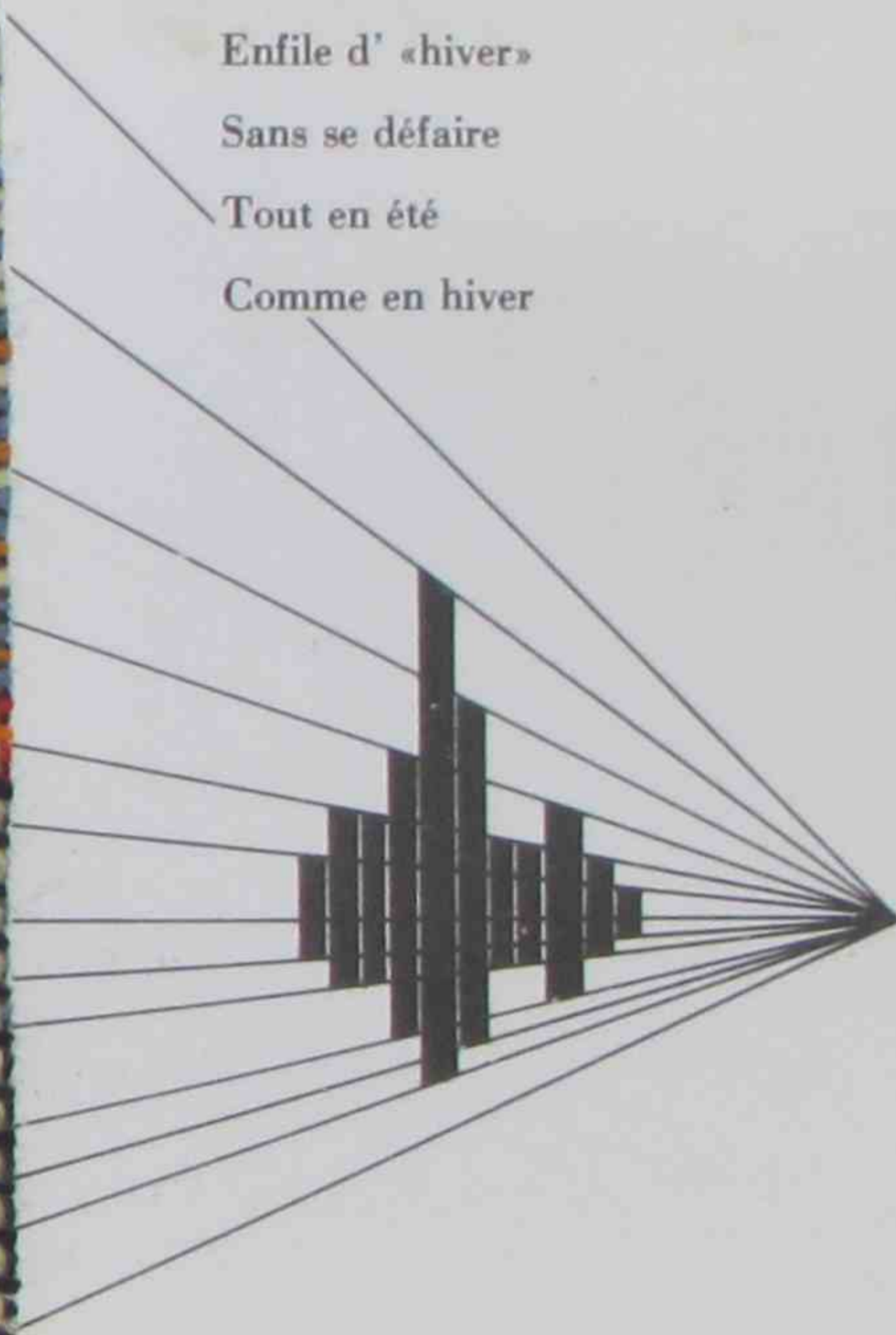
Créé et tissé à la main par François Roussel - «La Poterie» - Plélan-Le-Petit - 22270 JUGON-LES-LACS

# Temps de saison

... Un côté jour, un côté nuit...  
La famille d'armure «été - hiver» permet, par ses propriétés de travailler des formes pleines quelqu'en soient leurs dimensions : ce petit tableau pourrait très bien être réalisé en grand format sur le même nombre de lames, avec la même technique.  
Par la liure toile et les flottés limités, on remarque une très bonne tenue du tissu.



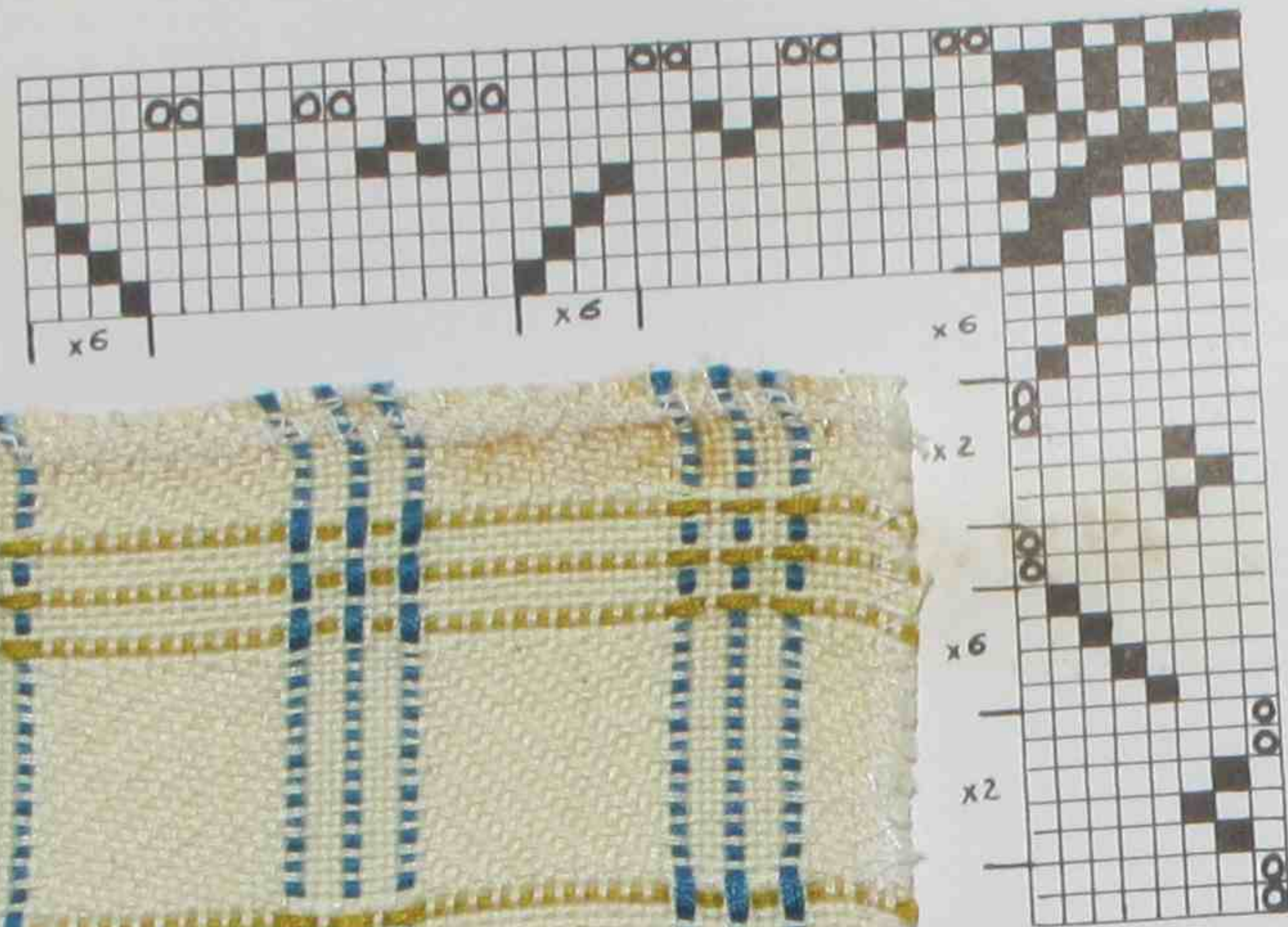
En fils divers  
Tout reste à faire  
Enfile d' «hiver»  
Sans se défaire  
Tout en été  
Comme en hiver



Créé et tissé à la main par François Roussel - «La Poterie» - Plélan-Le-Petit - 22270 JUGON-LES-LACS



# A la Croisée des Chemins



Chaîne : coton mercerisé 2/30 - fil double

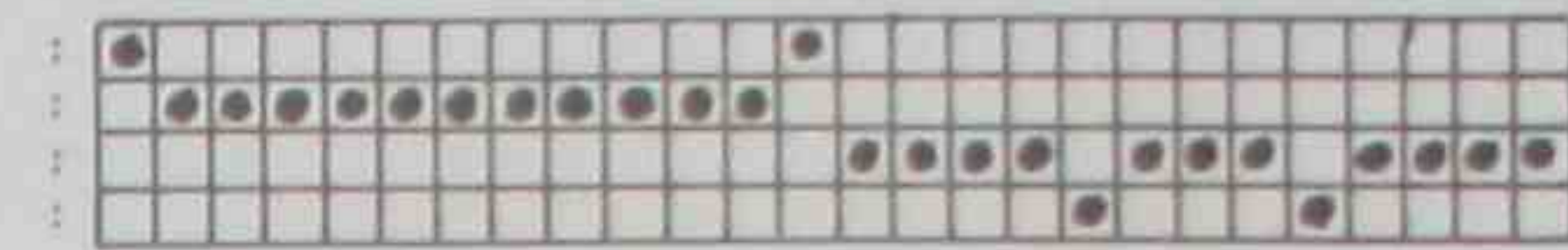
Trame : coton mercerisé 2/30 - fil double

Peigne : 9 dents/cm

- é cru
- bleu
- é cru
- vert

Couleurs de chaîne :

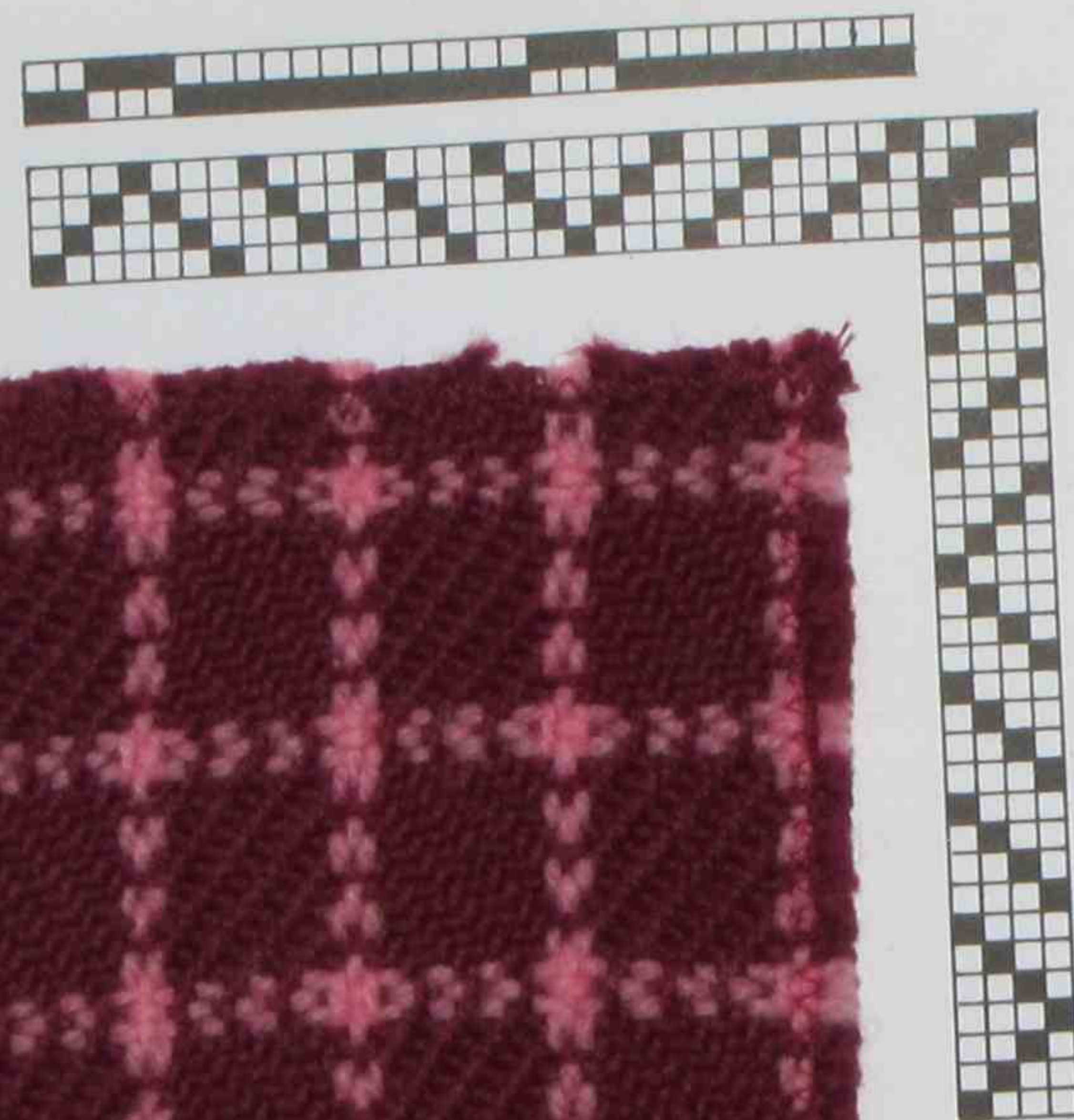
- écru
- bleu clair
- bleu
- orangé



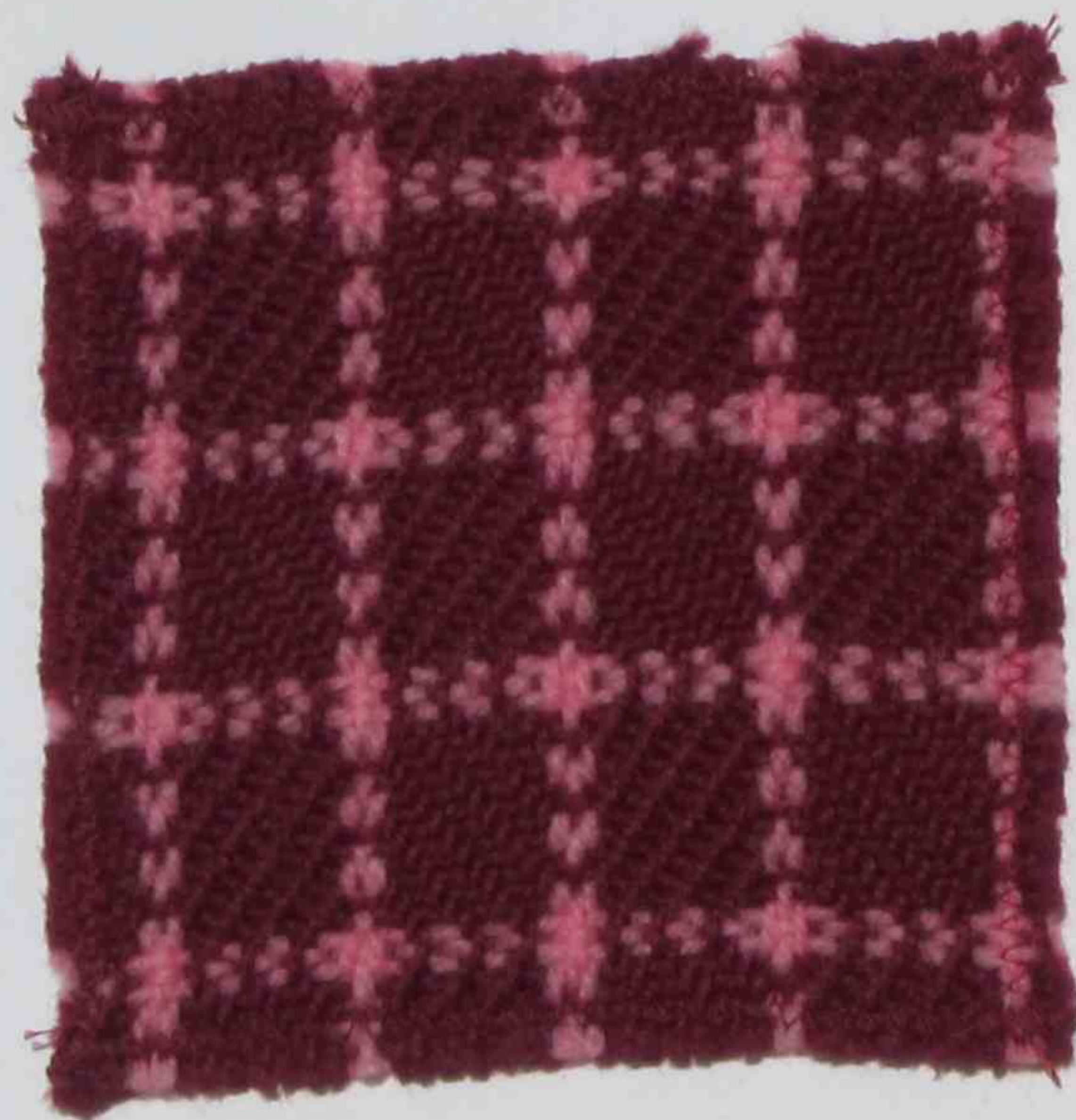
# Par-dessus le toit, si bleu...

## Serge

Couleurs de chaîne

rose :  
bordeaux :

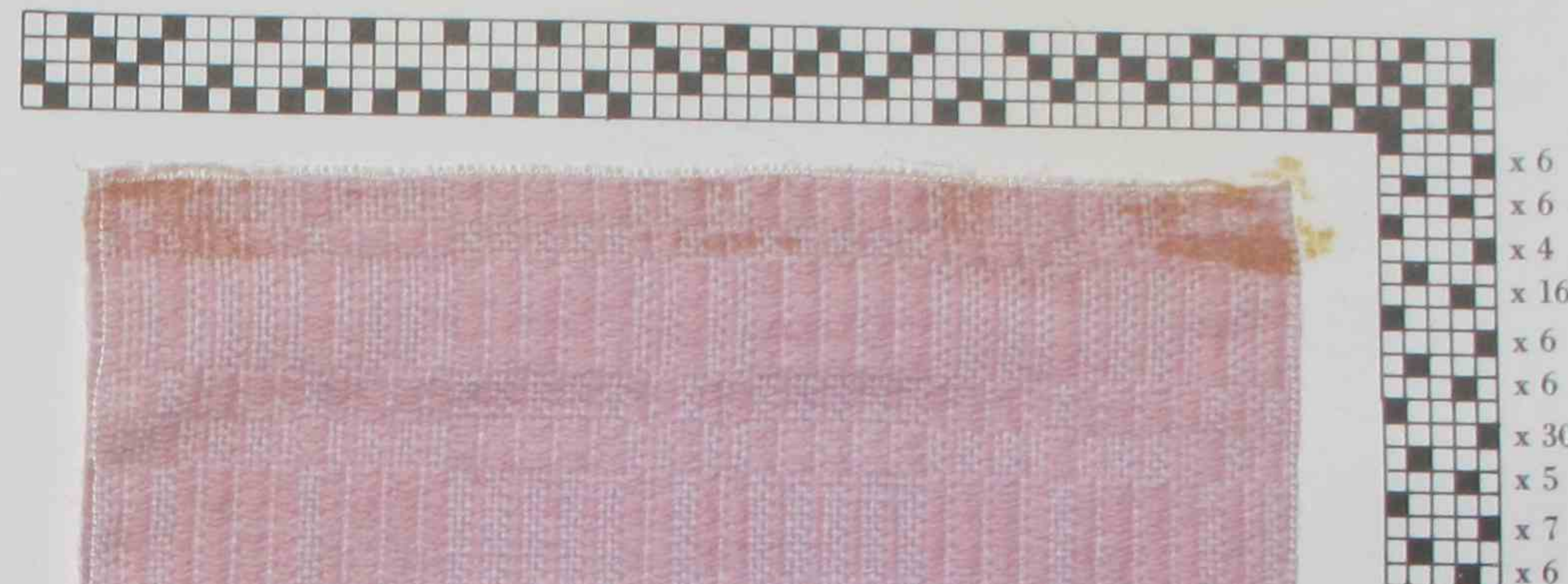
(même séquence en trame)



Chaîne et trame : laine 2/7

Peigne : 5 dents/cm - 1 fil en dent

## Dames roses



Chaîne : laine 2/28 mauve.

Trame : laine 2/28, rose pour le motif,  
mauve pour la toile de liaison.

Peigne : 8 dents/cm, 1 fil par dent.

## Couleurs de Chaîne

Quand la chaîne est ourdie, chaque fil a sa couleur, plus question d'en changer. Si par paresse on veut ne se servir que d'une navette, si l'on ne dispose que d'une couleur de trame, comment dans ces conditions faire autre chose qu'un tissu uni ou à rayures ?

Avec le double-face, alternez des fils blancs et noirs en chaîne, vous pourrez tisser une double étoffe blanche au-dessus, noire en-dessous, puis noire sur blanche. Deux couleurs ! Comment aller plus loin ? Faire des triples, des quadruples tissus ?



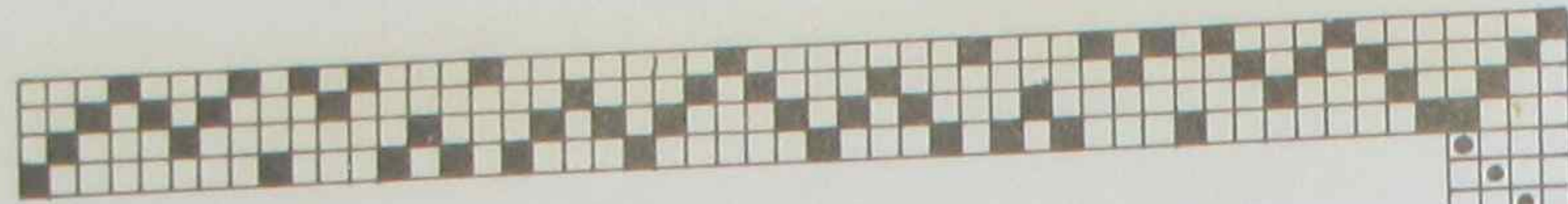
Ici, les six couleurs de l'arc-en-ciel se répètent sur les six cadres. Choisissons en trois consécutives pour le dessus d'une double étoffe sergé 2/3 ; la couleur centrale donnera la teinte du mélange : jaune, orange, rouge paraîtra orangé. Les cinq autres teintes sont alternées par décalage d'une couleur (ORVi, RViB, ViBVe, BVeJ, VeJO). Les six teintes sont étalées en chaîne par décalage des six couleurs dans le rentrage.

## Feu et Flammes



Chaîne : coton cannelé 4 000 m/kg - 6 couleurs dégradées  
 Trame : coton cannelé 4 000 m/kg - couleur miel  
 Peigne : 7 dents/cm - 1 fil/dent.

# Tapis



Suite



# Ribambelle



Armure porteuse :  
sergé de 4 contredit

Dessin :  
damassé

Chaîne :  
fil à coudre Sartel  
retors 3 fils n° 16

Trame :  
lin Cum 16/1 Ne  
(9600 m/kg)

Peigne :  
5 dents/cm  
4 fils/dent

Compte chaîne :  
20 fils/cm

Duitage :  
18 fils/cm

Tableau d'ourdissage :

	11 fois	18 fois	18 fois	18 fois	11 fois
beige	2	4	3	1	2
rouille	2		1	3	2

Des femmes, des hommes et des fils  
Une idée  
Des mains, des mains et des fils  
Un tissu  
Au fil de la main

Ce que vous avez sous les yeux n'est pas tout à fait un livre comme les autres. Peu de lettres y sont assemblées en mots et en lignes pour en tisser les pages, mais beaucoup de fils s'y croisent, horizontaux ou verticaux, pour vous lire des tissus.

Douze tisserands ont travaillé ensemble, douze tisserands ont travaillé seuls, pour vous proposer un recueil de tissus, créés spécialement pour ce livre, qu'ils ont tissés à la main, et que vous pouvez voir et toucher.

Vous y trouverez des tissus simples comme la toile, élaborés comme le damas. Vous y trouverez des fils de couleurs vives et des fils écrus.

Puissiez-vous trouver autant de plaisir à regarder et toucher les pages de ce livre que les auteurs en ont eu à les concevoir.

Tous les auteurs des tissus de ce livre sont membres du Syndicat Professionnel des Tisserands Bretons, qui a conçu et organisé la production de cet ouvrage, avec les encouragements du Ministère de la Culture et du Ministère de l'Artisanat. Cette association regroupe près de 50 ateliers de lissiers et tisserands à la main professionnels, installés en Bretagne, ou amis de la Bretagne.

(Syndicat Professionnel des Tisserands Bretons - Poulcot - 56520 GUIDEL)

La préface est de René PICHAVANT. La couverture est de Jean-Yves ANDRE.

Tout droit de reproduction réservé

Imprimerie TypOffset de Vannes S.A. - 13, Place Maurice Marchais - 56000 VANNES - Tél. 97/47.21.46

Dépôt légal - 3<sup>e</sup> trimestre 1982